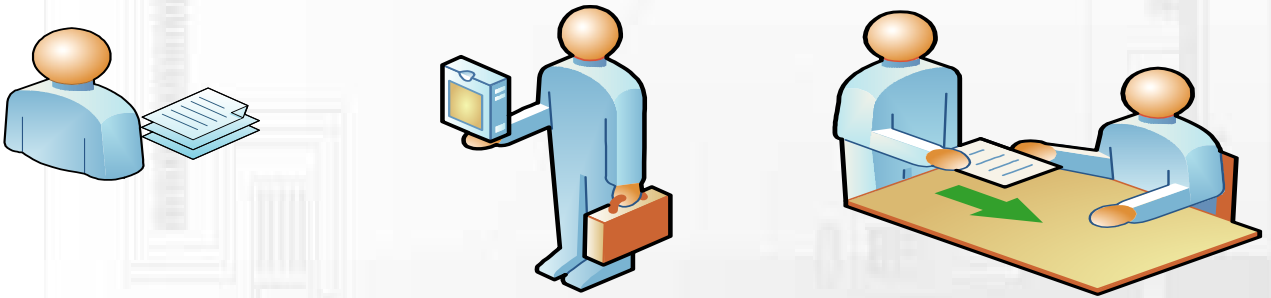




برنامج النماذج الإلكترونية الحكومية  
e - Government Program

مبادرة الهوية الإلكترونية (هويتي)  
نظام التسجيل والتحقق من الهوية الإلكترونية

# دليل التسجيل والتحقق من الهوية الإلكترونية للمنشآت



جميع الحقوق محفوظة © التعاملات الإلكترونية الحكومية- يسر .

المعلومات الواردة في هذه الوثيقة سرية ، و مملوكة لبرنامج التعاملات الإلكترونية - يسر . ، لايسمح بأخذ او نسخ او نقل أي جزء من هذه الوثيقة بأي شكل أو بأي وسيلة دون موافقة خطية مسبقة من التعاملات الإلكترونية الحكومية - يسر. استخدام أي إشعار او حقوق لا يتضمن الوصول الغير محدود إلى أي جزء من هذه الوثيقة. العلامات التجارية للتعاملات الإلكترونية الحكومية - يسر و وزارة الاتصالات وتقنية المعلومات والعلامات التجارية الأخرى المتعلقة ببرنامج التعاملات الإلكترونية - يسر هي علامات معترف بها ومملوكة لأصحابها الشرعيين.

## المحتويات

١	١ مقدمة
٣	٢ التسجيل والتحقق من الهوية الإلكترونية للمنشآت
٣	٢.١ تسجيل المنشآت
٨	٢.٢ التحقق للمنشآت
	٤ يقوم موظف التحقق بالتحقق من مالك المنشأة أو ممثل المنشأة الرئيسي عن طريق الوثائق الرسمة المتوفرة والمعتمدة والمتعلقة بالمنشأة، ويضاف لممثل المنشأة الرئيسي تفويض التعاملات الإلكترونية الحكومية موقع ومصدق من الجهة المناسبة (الغرفة التجارية في حالة المنشآت التجارية أو إرفاق ود شرعية في حالة المحلات التجارية ، أو الجهة المخولة في حالة المنشآت المهنية،الجهة الحكومية في د المنشآت الحكومية) بأنه هو ممثل المنشأة الرئيسي للتعاملات الإلكترونية الحكومية .
	١ . يقوم موظف التحقق بالتحقق من اكتمال المعلومات ومطابقة المعلومات المدخلة في البوابة مع الوث الرسمية المعتمدة، ويتم التحقق من البيانات وتصحيحها في هذه المرحلة أو إضافة المعلومات الإضافية، للاستفادة من كل الخدمات المدخلة، ويجب مطابقة كل معلومة متوفرة ومسجلة مع الوث الرسمية الخاصة بها (السجل التجاري، الرقم الخاص بوزارة العمل، رقم البلدية، رقم التسجيل بالغرفة التجارية، الرقم الخاص بوزارة الداخلية، رقم التأمينات الاجتماعية، رقم شهادة الزكاة). وفي حالة وجود ملاحظات يقوم بتفعيل سجل الهوية الإلكترونية للمنشأة في قاعدة بيانات البوابة الوط للتعاملات الإلكترونية الحكومية "سعودي" مع أخذ نسخة (ورقية أو ضوئية عن طريق المد الضوئي) من كل وثيقة رسمية تم التحقق منها.
٨	تعريفات
٩	٤ اتصل بنا

## ١. مقدمة

يجسد برنامج التعاملات الإلكترونية الحكومية (يسر) اهتمام المملكة العربية السعودية لتطبيق مفهوم التعاملات الإلكترونية الحكومية. ويأتي هذا البرنامج ضمن المبادرات والمشاريع التنموية التي تتبناها حكومة المملكة لتحقيق التنمية المستدامة والتطوير في جميع جوانب الحياة.

ولا يخفى كذلك مدى أهمية تنفيذ التعاملات الحكومية بشكل إلكتروني موثوق؛ لما في ذلك من تيسير تقديم الخدمات للمستفيدين سواء كانوا أفراداً أم مؤسسات حكومية أو خاصة. ولقد كرست الحكومات والدول جهودها في سبيل تنفيذ وإطلاق مشروعات التعاملات الإلكترونية الحكومية (أو ما يسمى بـ "الحكومة الإلكترونية") لتحقيق العديد من المزايا والمنافع. وهذه الفوائد ليست حكرًا على المستفيد أو طالب الخدمة فقط، بل تمتد إلى الجهات الحكومية التي تقدم هذه الخدمات.

ويمكن تعريف التعاملات الإلكترونية الحكومية بأنها "الاستخدام التكاملي الفعال لجميع تقنيات المعلومات والاتصالات، لتسهيل وتسريع التعاملات بدقة عالية داخل الجهات الحكومية (حكومة- حكومة "G-G") وبينها وبين تلك التي تربطها بالأفراد (حكومة- فرد "G-C")، وقطاعات الأعمال (حكومة- أعمال "G-B")". وتنقسم تطبيقات تقنية المعلومات والاتصالات في الجهات الحكومية إلى ثلاثة أقسام رئيسية، هي:

- تطبيقات منتشرة في جميع الجهات الحكومية (التطبيقات النمطية)، مثل: أنظمة شؤون الموظفين، والأنظمة المالية، وأنظمة حفظ الملفات، وغيرها.
- تطبيقات مشتركة بين عدد من الجهات الحكومية، كنظام طلبات الاستقدام.
- تطبيقات خاصة بالجهة الحكومية.

من أبرز ضوابط تطبيق وتنفيذ التعاملات الإلكترونية الحكومية ان يكون لكل لشخص او منشأة ذي صفة طبيعية او اعتبارية رقم تعريفى موحد او هوية الكترونية ("Electronic Identification "eID") يدخل في جميع الانظمة المعلوماتية ويستطيع الشخص او المنشأة من خلاله اجراء جميع التعاملات الالكترونية الحكومية اضافة الى تمكين الجهات الحكومية من تقديم خدماتها الكترونيا، الجدير بالذكر انه يتم انشاء هذه الهوية الالكترونية عن طريق التسجيل في البوابة الوطنية للتعاملات الإلكترونية ([www.saudi.gov.sa](http://www.saudi.gov.sa)).

تقدم البوابة الوطنية لجميع المسجلين والمفعلين (أصحاب الهويات الإلكترونية) مجموعة من الخدمات التفاعلية مثل: خدمة التنبهات، وخدمة إضفاء الطابع الشخصي أو الاهتمامات الشخصية (Personalization)، وخدمة الرسائل الإخبارية.

ويتطلب اعتماد الهوية الإلكترونية في تنفيذ التعاملات الإلكترونية وجود مكاتب للتحقق من الهوية الوطنية للسعوديين (مواطنين) أو الإقامة لغير السعوديين (مقيمين)، و يقوم بعملية التحقق موظفين متخصصين ومؤهلين يطلق عليهم موظفي التحقق من الهوية الإلكترونية.

ولكي يتمكن المستفيد المسجل في البوابة الوطنية من إجراء جميع التعاملات الإلكترونية الحكومية المتوفرة، فإن عليه أولاً أن يتوجه إلى أحد مكاتب التحقق من الهوية الإلكترونية للتحقق من الهوية الوطنية للسعوديين (مواطنين) أو الإقامة لغير السعوديين (مقيمين)، وذلك للأفراد والوثائق الرسمية المعتمدة للمنشآت وممثليها.

**مالك المنشأة:** هو الفرد الوحيد المالك للمنشأة حسب الوثائق الرسمية المعتمدة (المؤسسات الفردية والمحلات التجارية والمنشآت المهنية)، وبإمكانه إضافة المنشأة (المنشآت) والتحقق منها.

**ممثل المنشأة الرئيسي:** هو الفرد الوحيد الممثل للمنشأة بصفة اعتبارية وبصلاحيات عالية تمكنه من إجراء التعاملات الإلكترونية وإضافة أو حذف المنشأة أو المنشآت وإضافة أو حذف ممثلي المنشأة المفوضين الرئيسيين والمفوضين، وبإمكانه إعطاء صلاحيات لممثلي المنشأة المفوضين لإجراء كل أو بعض التعاملات الإلكترونية، وهو أول شخص يقوم بإضافة المنشأة والتحقق منها عن طريق تفويض التعاملات الإلكترونية الحكومية موقع ومصدق من الجهة المناسبة (الغرفة التجارية في حالة المنشآت التجارية أو إرفاق وكالة شرعية في حالة المحلات التجارية، الجهة المخولة في حالة المنشآت المهنية، والجهة الحكومية في حالة المنشآت الحكومية).

**ممثل المنشأة المفوض الرئيسي:** هو الفرد الممثل للمنشأة بصفة اعتبارية وبصلاحيات متوسطة تمكنه من إجراء التعاملات الإلكترونية وإضافة أو حذف ممثلي المنشأة المفوضين، وبإمكانه إعطاء صلاحيات لممثلي المنشأة المفوضين لإجراء كل أو بعض التعاملات الإلكترونية، (ممكن ان يكون هناك اكثر من ممثل مفوض رئيسي للمنشأة).

**ممثل المنشأة المفوض:** هو الفرد الممثل للمنشأة بصفة اعتبارية وبصلاحيات محدودة، حيث يقوم بإجراء التعاملات الإلكترونية المسموحة له والمتاحة من قبل ممثل المنشأة الرئيسي، (ممكن ان يكون هناك اكثر من ممثل مفوض للمنشأة).

**المستفيد:** هو الشخص المستخدم للبوابة الوطنية للتعاملات الإلكترونية الحكومية سواء الفرد او مالك المنشأة او ممثل المنشأة الرئيسي او ممثل المنشأة المفوض.

الخطوات التالية توضح باختصار إجراءات التسجيل والتحقق للهوية الإلكترونية للأفراد وممثلي المنشآت:

١. يقوم المستفيد بالتسجيل عن طريق البوابة الوطنية للتعاملات الإلكترونية الحكومية : [www.saudi.gov.sa](http://www.saudi.gov.sa)

بإستخدام نموذج التسجيل الإلكتروني بعد الموافقة على الأحكام والشروط

٢. تصل المستفيد رسالة الى صندوق بريده الإلكتروني المسجل تفيد بضرورة تفعيل الحساب.

٣. يقوم المستفيد بتفعيل الحساب عن طريق النقر على الرابط المرسل من البوابة الوطنية للتعاملات الإلكترونية.

٤. يدخل مالك المنشأة او ممثل المنشأة الرئيسي على حسابه الذي سجله كفرد باستخدام معلومات حسابه المسجلة والمفعلة

٥. يقوم مالك المنشأة او ممثل المنشأة الرئيسي بتسجيل المنشأة او المنشآت التي يملكها او يمثلها وذلك بتسجيل المعلومات الاساسية إضافة الى تسجيل بيانات الوثائق الرسمية المتوفرة والمتعلقة بالخدمات الحكومية المطلوبة (السجل التجاري، الرقم الخاص بوزارة العمل، رقم البلدية، رقم التسجيل بالغرفة التجارية، الرقم الخاص بوزارة الداخلية، رقم التأمينات الإجتماعية، رقم شهادة الزكاة)

٦. بعد نهاية عملية التسجيل يظهر لمالك المنشأة او ممثل المنشأة الرئيسي الرقم الوطني الخاص بالمنشأة المسجلة، يرجى الإحتفاظ به للإستخدامات المستقبلية

٧. يقوم ممثل المنشأة الرئيسي بتعبئة نموذج التفويض لممثل المنشأة الرئيسي موقع ومصدق من الجهة المناسبة (الغرفة التجارية او إرفاق وكالة شرعية في حالة المنشآت التجارية، الجهة الحكومية في حالة المنشآت الحكومية)

٨. يقوم المستفيد بزيارة أحد مكاتب التحقق من الهوية الإلكترونية وذلك لتفعيل الخدمات الإلكترونية.

٩. يقوم موظف التحقق بمطابقة معلومات الهوية الوطنية للمواطن او الإقامة للمقيم مع المعلومات المدخلة في

البوابة ، وبالتحقق من اكتمال المعلومات ومن هوية المتقدم ومطابقة الوثائق الأصلية وذلك بمراجعة البيانات

وتصحيحها او اضافة المعلومات الإضافية وفي حالة عدم وجود ملاحظات يقوم بتفعيل سجل الهوية

الإلكترونية في قاعدة بيانات المستخدمين لقناة التكامل الحكومية.

١٠. يقوم موظف التحقق بأخذ نسخة (ورقية او ضوئية) من الهوية الوطنية او الإقامة وأرشفتها.

١١. يقوم موظف التحقق بالتحقق من مالك المنشأة او ممثل المنشأة الرئيسي عن طريق الوثائق الرسمية المتوفرة والمعتمدة والمتعلقة بالمنشأة ويضاف لممثل المنشأة الرئيسي تفويض رسمي موقع ومصدق من الجهة المناسبة

(الغرفة التجارية او إرفاق وكالة شرعية في حالة المنشآت التجارية، الجهة الحكومية في حالة المنشآت

الحكومية) بأنه هو ممثل المنشأة الرئيسي للتعاملات الإلكترونية الحكومية

١٢. يقوم موظف التحقق بالتحقق من اكتمال المعلومات ومطابقة المعلومات المدخلة في البوابة مع الوثائق الرسمية

المعتمدة، يتم التحقق من البيانات وتصحيحها في هذه المرحلة او اضافة المعلومات الإضافية، للإستفادة من

كل الخدمات المدخلة ، يجب مطابقة كل معلومة متوفرة ومسجلة مع الوثيقة الرسمية الخاصة بها، (السجل

التجاري، الرقم الخاص بوزارة العمل، رقم البلدية، رقم التسجيل بالغرفة التجارية، الرقم الخاص بوزارة

الداخلية، رقم التأمينات الإجتماعية، رقم شهادة الزكاة) وفي حالة عدم وجود ملاحظات يقوم بتفعيل سجل

الهوية الإلكترونية للمنشأة في قاعدة البيانات للبوابة الوطنية للتعاملات الحكومية مع اخذ نسخة (ورقية او

ضوئية) من كل وثيقة رسمية تم التحقق منها

## ٢. التسجيل والتحقق من الهوية الإلكترونية للمنشآت

### ٢.١ تسجيل المنشآت

**مالك المنشأة:** هو فرد مالك للمنشأة حسب الوثائق الرسمية المعتمدة  
**ممثل المنشأة الرئيسي:** هو الشخص الممثل للمنشأة بصفة إعتبارية وبصلاحيات عالية تمكنه من اجراء  
التعاملات الإلكترونية وإضافة او حذف المنشأة او المنشآت وإضافة أو حذف ممثلي المنشأة المفوضين،  
وبإمكانه اعطاء صلاحيات لممثلي المنشأة المفوضين لإجراء كل او بعض التعاملات الإلكترونية ، عادة  
مايكون ممثل المنشأة الرئيسي هو صاحب المنشأ او من له صلاحيات كبيرة جدا في المنشأة.

**ممثل المنشأة المفوض الرئيسي:** هو الشخص الممثل للمنشأة بصفة إعتبارية وبصلاحيات متوسطة  
تمكنه من اجراء التعاملات الإلكترونية وإضافة أو حذف ممثلي المنشأة المفوضين، وبإمكانه اعطاء  
صلاحيات لممثلي المنشأة المفوضين لإجراء كل او بعض التعاملات الإلكترونية ، عادة مايكون ممثل  
المنشأة المفوض الرئيسي هو مدير الشؤون الإدارية او من له صلاحيات كبيرة في الشؤون الإدارية  
للمنشأة.

**ممثل المنشأة المفوض:** هو الشخص الممثل للمنشأة بصلاحيات محدودة، حيث يقوم بإجراء التعاملات  
الإلكترونية المسموحة له والمتاحة من قبل ممثل المنشأة الرئيسي، عادة مايكون معقب المنشأة او مندوب  
المنشأة.



١. يدخل مالك المنشأة او ممثل  
المنشأة الرئيسي على حسابه الذي  
سجله كفرد باستخدام اسم  
المستخدم وكلمة المرور المسجلة  
والمفعلة وينقر على رابط إدارة  
المنشأة



٢. يقوم مالك المنشأة او ممثل المنشأة الرئيسي بإضافة المنشأة عن طريق النقر على تسجيل منشأة



٣. تظهر بعدها شاشة عبارة عن نموذج الكتروني لتسجيل المنشأة

٥. اسم المنشأة الرسمي

٤. نوع المنشأة المراد تسجيلها

٧. هاتف المنشأة الرسمي

٨. بيانات التسجيل ويتم فيه اضافة وتسجيل بيانات الوثائق الرسمية المتعلقة بالخدمات الحكومية المطلوبة

٩. كل وثيقة رسمية يتم اضافة بياناتها عن طريق اختيارها من القائمة المنسدلة والنقر على زر اضافة ، وتسجيل بيانات الوثيقة كما يظهر في الشكل التالي

٦. عنوان المنشأة بالتفصيل مع كتابة صندوق البريد والرمز البريدي

للإستخدام الأمثل للتطبيق، يرجى النقر على الأزرار والايقونات الموجودة في داخل التطبيق وليس الايقونات والأزرار الموجودة في المتصفح



١٩. ستظهر المعلومات التي ادخلها مالك المنشأة او ممثل المنشأة الرئيسي وذلك بهدف المراجعة، المرجو مراجعتها والتأكد من صحتها

للإستخدام الأمثل للتطبيق، يرجى النقر على الأزرار والايقونات الموجودة في داخل التطبيق وليس الايقونات والأزرار الموجودة في المتصفح

٢٠. النقر على زر رجوع في حالة اعادة ادخال او تصحيح حقل او حقول

٢١. النقر على زر تأكيد في حالة ان المعلومات صحيحة ودقيقة

٢٢. ، في حالة وجود اخطاء في الإدخال او نقص في خانات بعض الحقول، ستظهر رسالة بالأعلى تقول: "**لم تقم بإدخال هذه الحقول بشكل صحيح**:" وستظهر هذه الحقول باللون الأحمر، وفي حالة كانت البيانات صحيحة وخاناتها كاملة ، ستظهر الشاشة التالية:

نوع المنشأة :	شخصية
اسم المنشأة:	شركة هجر
كود المنشأة:	الرياض
هاتف المنشأة:	123456789
رقم الترخيص التجاري:	123456789
الرقم الخاص بوزارة العمل:	123-1234567
رقم رخصة البلدية:	123-123-123456789-1400
رقم التسجيل بالعمرة:	123456789
العمارة:	123456789
الرقم الخاص بوزارة الداخلية:	123456789
رقم التأمين الاجتماعي:	123456789
رقم شهادة الرخصة:	123456789



٢٣. ستظهر شاشة بأنه تم تأكيد تسجيل المنشأة بنجاح، وإصدار الرقم الوطني لهذه المنشأة إضافة لمعلومات المنشأة الأساسية

٢٤. الرقم الوطني الخاص بالمنشأة والذي يتم إصداره من البوابة الوطنية للتعاملات الإلكترونية، المرجو الاحتفاظ به

٢٥. معلومات المنشأة الأساسية (اسم المنشأة ونوعها)

٢٦. بذلك تكون قد تمت عملية تسجيل المنشأة بنجاح في البوابة الوطنية للتعاملات الإلكترونية، وبعدها الذهاب الى مكاتب التحقق من الهوية الإلكترونية، مصحوبا بالوثائق الرسمية للبيانات التي تم ادخالها في البوابة وذلك بغرض مطابقتها والتحقق منها، ليصبح بعدها مالك المنشأة او ممثل المنشأة الرئيسي قادراً على اجراء التعاملات الإلكترونية

## ٢.٢ التحقق للمنشآت

٢. في حالة ممثل المنشأة الرئيسي يتم تعبئة نموذج تفويض التعاملات الإلكترونية الحكومية لممثل المنشأة الرئيسي موقع ومصدق من أي مما يلي :
    - الغرفة التجارية في حالة المنشآت التجارية
    - إرفاق وكالة شرعية في حالة المحلات التجارية
    - الجهة المخولة في حالة المنشآت المهنية
    - الجهة الحكومية في حالة المنشآت الحكومية
  ٣. يقوم مالك المنشأة أو ممثلها بالتحقق كفرد باتباع خطوات التحقق للأفراد
    - ٢.١. يقوم مالك المنشأة أو ممثل المنشأة الرئيسي بزيارة أحد مكاتب التحقق من الهوية الإلكترونية وذلك لتفعيل الخدمات الإلكترونية.
    - ٢.٢. يقوم موظف التحقق بمطابقة معلومات الهوية الوطنية للمواطن أو الإقامة للمقيم مع المعلومات المدخلة في البوابة ، وبالتحقق من اكتمال المعلومات ومن هوية المتقدم ومطابقة الوثائق الأصلية وذلك بمراجعة البيانات وتصحيحها أو اضافة المعلومات الإضافية وفي حالة عدم وجود ملاحظات يقوم بتفعيل سجل الهوية الإلكترونية في قاعدة بيانات المستخدمين لقناة التكامل الحكومية.
    - ٢.٣. يقوم موظف التحقق بأخذ نسخة (ورقية أو ضوئية عن طريق المسح الضوئي) من الهوية الوطنية أو الإقامة وأرشفتها.
    ٤. يقوم موظف التحقق بالتحقق من مالك المنشأة أو ممثل المنشأة الرئيسي عن طريق الوثائق الرسمية المتوفرة والمعتمدة والمتعلقة بالمنشأة، ويضاف لممثل المنشأة الرئيسي تفويض التعاملات الإلكترونية الحكومية موقع ومصدق من الجهة المناسبة (الغرفة التجارية في حالة المنشآت التجارية أو إرفاق وكالة شرعية في حالة المحلات التجارية ، أو الجهة المخولة في حالة المنشآت المهنية،الجهة الحكومية في حالة المنشآت الحكومية) بأنه هو ممثل المنشأة الرئيسي للتعاملات الإلكترونية الحكومية .
    ٥. يقوم موظف التحقق بالتحقق من اكتمال المعلومات ومطابقة المعلومات المدخلة في البوابة مع الوثائق الرسمية المعتمدة، ويتم التحقق من البيانات وتصحيحها في هذه المرحلة أو إضافة المعلومات الإضافية، للاستفادة من كل الخدمات المدخلة، ويجب مطابقة كل معلومة متوفرة ومسجلة مع الوثيقة الرسمية الخاصة بها (السجل التجاري، الرقم الخاص بوزارة العمل، رقم البلدية، رقم التسجيل بالغرفة التجارية، الرقم الخاص بوزارة الداخلية، رقم التأمينات الاجتماعية، رقم شهادة الزكاة). وفي حالة عدم وجود ملاحظات يقوم بتفعيل سجل الهوية الإلكترونية للمنشأة في قاعدة بيانات البوابة الوطنية للتعاملات الإلكترونية الحكومية "سعودي" مع أخذ نسخة (ورقية أو ضوئية عن طريق المسح الضوئي) من كل وثيقة رسمية تم التحقق منها.
- ### ٣. تعريفات
- التعاملات الإلكترونية الحكومية: الاستخدام التكاملي الفعال لجميع تقنيات المعلومات والاتصالات، لتسهيل التعاملات وتسريعها بدقة عالية داخل الجهات الحكومية.
  - البوابة الوطنية للتعاملات الإلكترونية ([www.saudi.gov.sa](http://www.saudi.gov.sa)): هي موقع إلكتروني يستطيع من خلاله الجميع (مواطنين، مقيمين، شركات، حكومة، زوار أجنبي) الوصول للخدمات الحكومية بسرعة وكفاءة عالية. وتتوفر على البوابة في مرحلتها الأولى المعلومات الخاصة بالعديد من الخدمات الحكومية، تمهيدا لتفعيلها إلكترونياً في المراحل القادمة بإذن الله. بهدف أن تكون مدخلا

- موحداً يمكن من خلاله لأي شخص وفي أي مكان الوصول للخدمات الإلكترونية الحكومية التي سوف تقدمها الجهات الحكومية على البوابة تدريبياً.
- الهوية الإلكترونية: هي ان يكون لكل لشخص او منشأة رقم تعريفى موحد او هوية الكترونية ("Electronic Identification "eID") يدخل في جميع الانظمة المعلوماتية ويستطيع الشخص او المنشأة من خلاله اجراء جميع التعاملات الالكترونية الحكومية.
  - مكتب التحقق من الهوية الإلكترونية: هو مكتب تحت مظلة برنامج التعاملات الإلكترونية الحكومية (يسر) يقوم عليا موظفين مؤهلين وذلك بهدف التحقق والتأكد والتثبت من الهوية الوطنية للمواطنين والإقامة للمقيمين (الأفراد وممثلي المنشآت) اضافة الى التحقق والتأكد والتثبت من الوثائق الرسمية للمنشآت وذلك بهدف انشاء هوية الكترونية موثوقة للأفراد والمنشآت وذلك بهدف القيام بالتعاملات الإلكترونية الحكومية بدقة عالية داخل الجهات الحكومية (حكومة- حكومة "G-G") وبينها وبين تلك التي تربطها بالأفراد (حكومة-فرد "G-C")، وقطاعات الأعمال (حكومة-أعمال "G-B").
  - تسجيل الهوية الإلكترونية للأفراد: هو تسجيل معلومات الشخص (مواطن او مقيم) من خلال نموذج الكتروني على البوابة الوطنية للتعاملات الإلكترونية.
  - تسجيل الهوية الإلكترونية للمنشآت: هو تسجيل المنشأة من خلال نموذج الكتروني على البوابة الوطنية للتعاملات الإلكترونية.
  - التحقق من الهوية الإلكترونية للأفراد: هو مطابقة المعلومات المدخلة في النموذج الإلكتروني على البوابة الوطنية مع وثيقة الهوية الشخصية (الهوية الوطنية او الإقامة).
  - التحقق من الهوية الإلكترونية للمنشآت: هو مطابقة المعلومات المدخلة في النموذج الإلكتروني على البوابة الوطنية مع الوثائق الرسمية المعتمدة.
  - إدارة المنشأة: هو عملية اضافة او تعديل او حذف معلومات المنشأة، وإضافة او تعديل او حذف المفوضين إضافة او تعديل او حذف الخدمات الإلكترونية للمنشأة.

## ٤ . اتصل بنا

إدارة البوابة الوطنية للتعاملات الإلكترونية الحكومية "سعودي"

برنامج التعاملات الإلكترونية الحكومية "يسر"

مجمع الملك عبدالعزيز للاتصالات

حي المرسلات

الرياض ١١١١٢ المملكة العربية السعودية

للتواصل مع الفريق الفني للبوابة :

بريد إلكتروني: [Support@saudi.gov.sa](mailto:Support@saudi.gov.sa)

للتواصل مع فريق إدارة المحتوى :

بريد إلكتروني: [info@saudi.gov.sa](mailto:info@saudi.gov.sa)